

平成 22 事業年度に係る業務の実績に関する報告書

平成 23 年 6 月

国立大学法人
九州大学

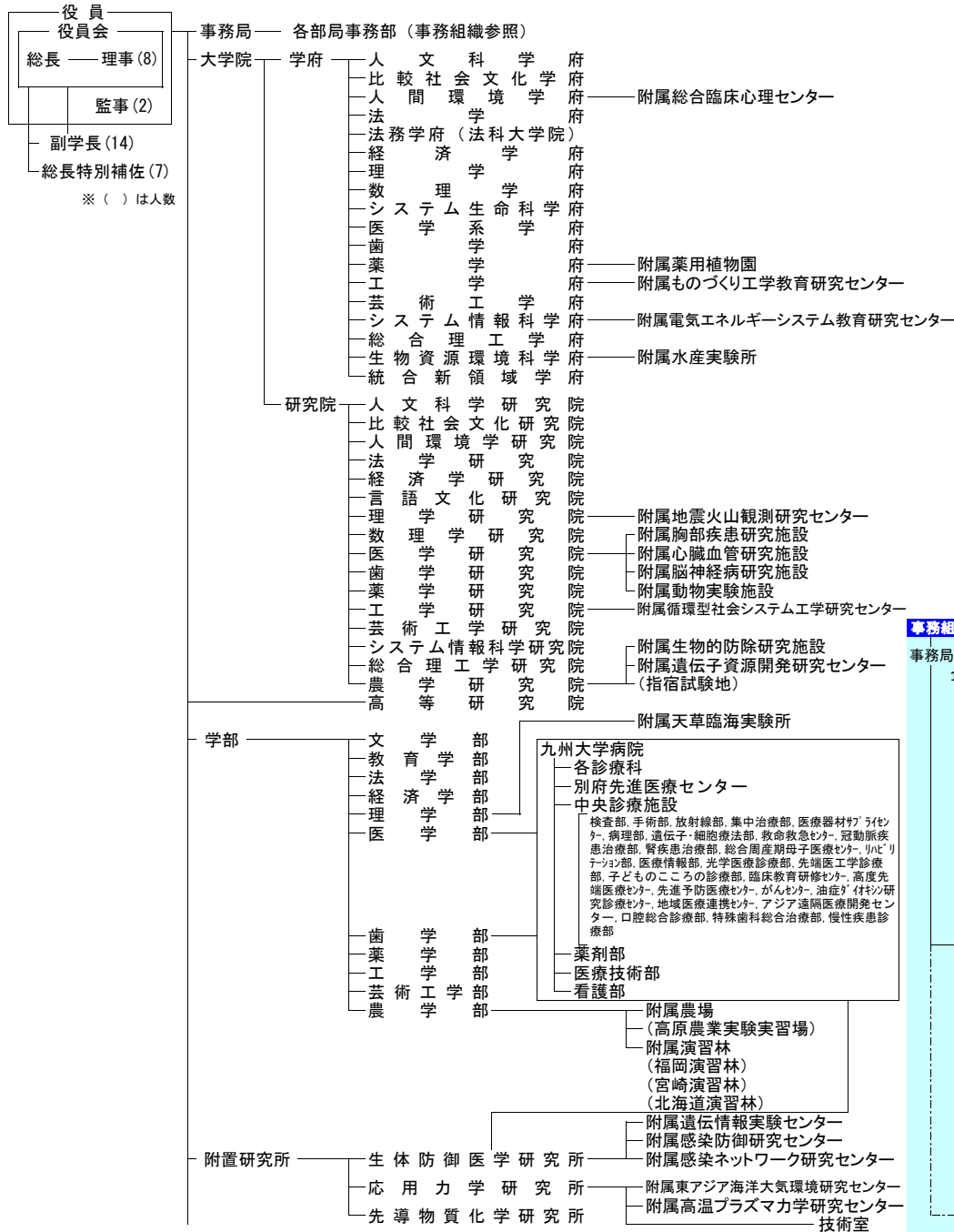
目 次

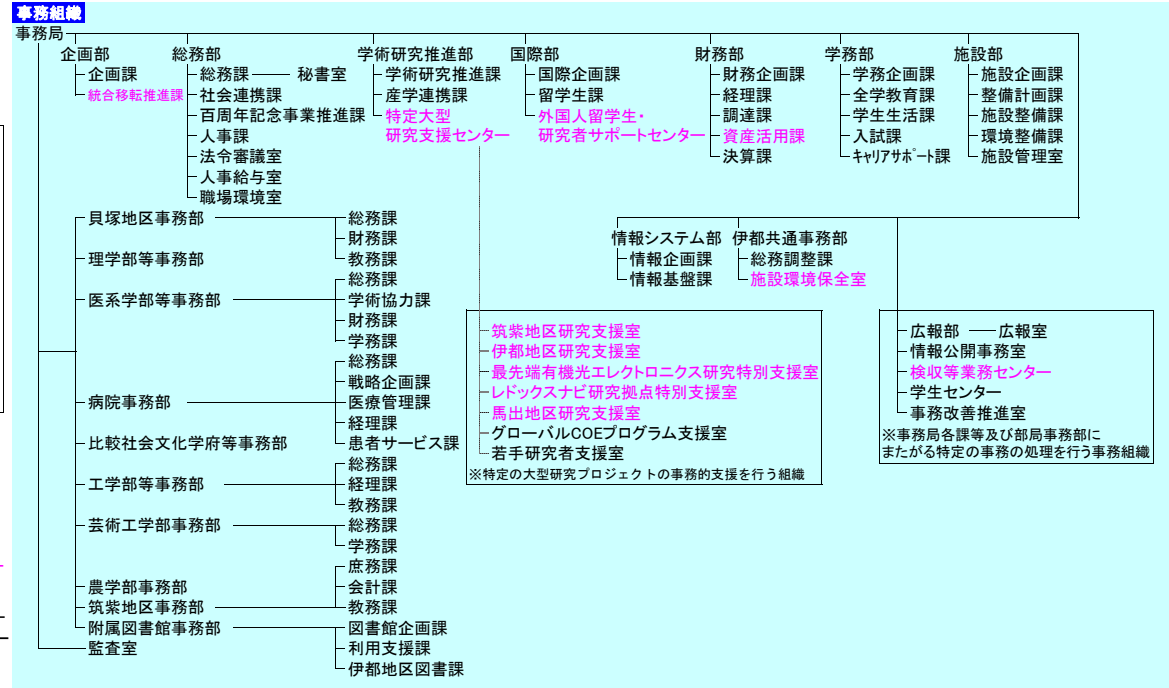
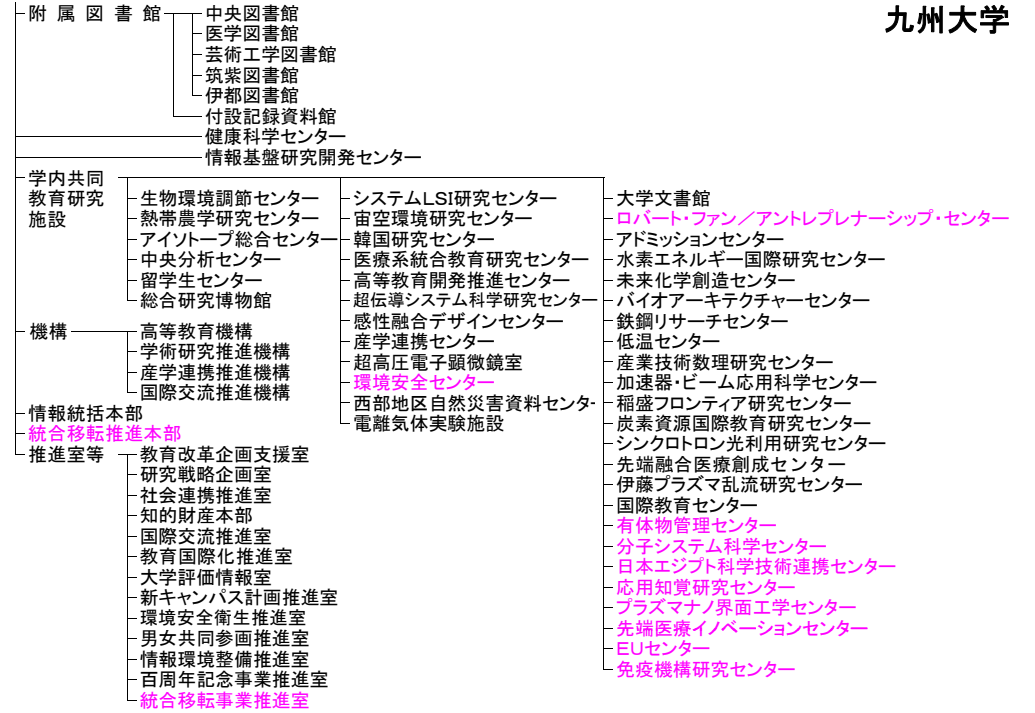
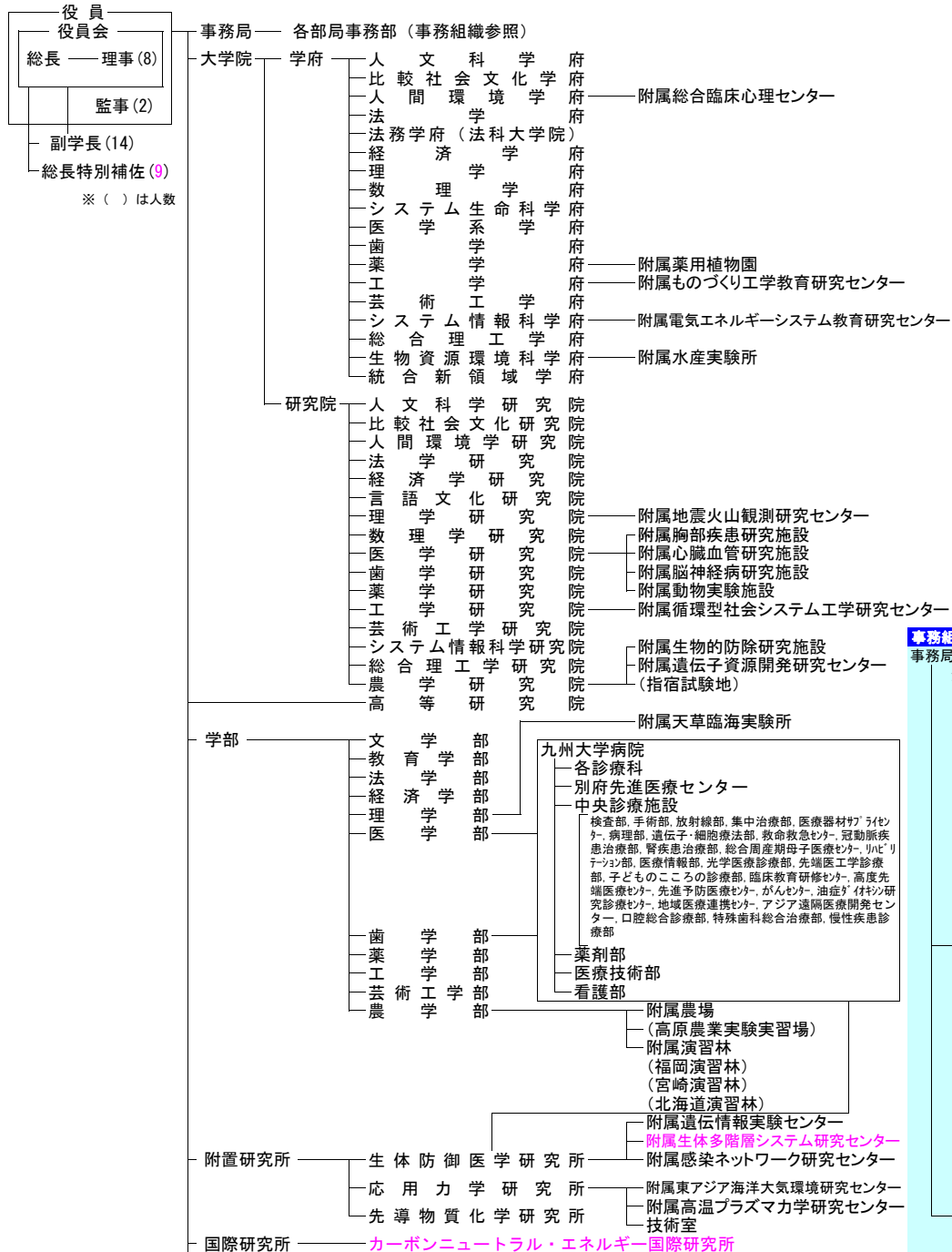
○大学の概要	1	II 予算（人件費見積もりを含む）、収支計画及び資金計画	20
○全体的な状況	4	III 短期借入金の限度額	20
○項目別の状況	8	IV 重要財産を譲渡し、又は担保に供する計画	20
I 業務運営・財務内容等の状況	8	V 剰余金の使途	21
(1) 業務運営の改善及び効率化に関する目標	8	VI その他	
業務運営の改善及び効率化に関する特記事項	10	1 施設・設備に関する計画	21
(2) 財務内容の改善に関する目標	11	2 人事に関する計画	23
財務内容の改善に関する特記事項	13		
(3) 自己点検・評価及び当該状況に係る情報提供に関する目標	14	○別表	24
自己点検・評価及び当該状況に係る情報提供に関する特記事項	15		
(4) キャンパス整備・その他業務運営に関する重要目標	16		
キャンパス整備・その他業務運営に関する重要目標に関する特記事項	19		

○ 大学の概要

20 10 1 26 9 30

大学の機構図（平成21年11月1日現在）





○ 全体的な状況

【大学の基本的な目標の達成に向けた取組状況】

- | | |
|-----------------|---------------|
| 1. 自由闊達な研究活動の支援 | 4. 記憶に残る国際連携 |
| 2. 気付かせる教育 | 5. 元気の出る大学の運営 |
| 3. 頼りにされる社会連携 | |

○理工農系大学院教育構想の検討

○教養教育の新たな枠組み「基幹教育課程（仮称）」の検討

○教育の国際化の推進

○本学独自の「教育の質向上支援プログラム」

1. 教育研究等の質の向上の状況

○統合新領域学府の充実

○大学間連携によるFD・SD ネットワークの構築

FD SD

Qlinks

University Research Administration Office

SD

FD ○「共同研究部門」制度の創設

○「教材開発センター」の設置

○「マス・フォア・インダストリ研究所」の設置

○「主幹教授」制度による研究活動の活性化

(附属病院に係る状況)
○臨床研究の推進のための取組

○「カーボンニュートラル・エネルギー国際研究所」の設置

VI
I²CNER

b

/ a

○「リサーチ・アドミニストレーター」職の創設、「学術研究推進支援機構」の設置

RA

○質の高い医療の提供に関する取組

at the Crossroads

【応用力学研究所：「応用力学共同研究拠点」】

(1) 共同利用・共同研究の実施・進捗状況及び成果

(2) 共同利用・共同研究の活性化に向けた取組

QUEST

【先導物質化学研究所：「物質・デバイス領域共同研究拠点」】

(1) 共同利用・共同研究の実施・進捗状況及び成果

()

()

(2) 共同利用・共同研究の活性化に向けた取組

(http://chemenet.ins.ac.jp/)

(3) 共同利用・共同研究に関する情報提供や情報発信の取組

http://www.kyushu-u.ac.jp/kyoten/?page_id=158

○国際医療に関する取組

○外部評価に関する取組

accreditation ()

ISO9001

ISO15189

I&A inspection()

○新たな増収・節減方策の実施

(共同利用・共同研究拠点に係る状況)

【生体防御医学研究所：「多階層生体防御システム研究拠点」】

(1) 共同利用・共同研究の実施・進捗状況及び成果

(2) 共同利用・共同研究の活性化に向けた取組

CCE

CCE

【情報基盤研究開発センター：「学際大規模情報基盤共同利用・共同研究拠点」】

(1) 共同利用・共同研究の実施・進捗状況及び成果

AAA

○安全保障輸出管理に関する取組

(2) 共同利用・共同研究の活性化に向けた取組

○「東日本大震災支援対策室」の設置

HC

(3) 共同利用・共同研究に関する情報提供や情報発信の取組

○「九州大学病院別府先進医療センター」の組織再編

2. 業務運営・財務内容等の状況

○男女共同参画の推進

「女性枠設定による教員採用・養成システム」事業

○「図書館専門職」制度等の検討

○「国際法務室」の設置

○財務格付けの受審（更新）

○ 項目別の状況

I 業務運営・財務内容等の状況

(1) 業務運営の改善及び効率化に関する目標

① 組織運営の改善に関する目標

中期 目標			
55	55		
56	56		
57	57-1		
	57-2		
58	58		
59	59		

I 業務運営・財務内容等の状況

(1) 業務運営の改善及び効率化に関する目標

② 事務等の効率化・合理化に関する目標

中期 目標			
60	60		
61	61		

(1) 業務運営の改善及び効率化に関する特記事項

○戦略的・効果的な資源配分、機動的な組織編成

(1) 「大学改革活性化制度」の検討

(2) 「主幹教授」制度

(3) 「九州大学病院別府先進医療センター」の組織再編

○柔軟な人事制度、人員・人件費管理
雇用期間、給与等の特例措置

VM

○新たな業務への対応

(1) 「国際法務室」の設置

(2) 「図書館専門職」制度等の検討

○経理業務の効率化の推進

VM

○男女共同参画の推進

(1) 「女性枠設定による教員採用・養成システム」事業

(2) 「九州大学病院きらめきプロジェクト」事業

I 業務運営・財務内容等の状況

(2) 財務内容の改善に関する目標

① 外部研究資金、寄附金その他の自己収入の増加に関する目標

中期 目標	
----------	--

62	62		

I 業務運営・財務内容等の状況

(2) 経費の抑制に関する目標

②-1 人件費の削減

中期 目標	
----------	--

63	63		

I 業務運営・財務内容等の状況

(2) 経費の抑制に関する目標

②-2 人件費以外の経費の削減

中期 目標	
----------	--

64	64		

I 業務運営・財務内容等の状況

(2) 財務内容の改善に関する目標

③ 資産の運用管理の改善に関する目標

中期 目標	
----------	--

65	65		

(2) 財務内容の改善に関する特記事項

○外部資金等の自己収入の増加に向けた取組
競争的研究資金の獲得に向けた取組

(4) 「全学共通 IC カード」の取組

IC

LSI

MID

○附属病院の取組

(1) 経営管理指標の確立

(2) 適切な費用配分計画の作成

(3) 増収・経費節減方策の検討

○経費の節減のための取組

(1) 複写機の契約方法の見直し

(2) 「全学基本メール」を活用した旅費等の支払い通知

(3) 全学ソフトウェアのキャンパスライセンス契約等による経費節減

I 業務運営・財務内容等の状況

(3) 自己点検・評価及び当該状況に係る情報提供に関する目標

① 評価の充実に関する目標

中期 目標	
----------	--

66	66		
67	67 1		

I 業務運営・財務内容等の状況

(3) 自己点検・評価及び当該状況に係る情報提供に関する目標

② 情報公開や情報発信等の推進に関する目標

中期 目標	
----------	--

68	68		

(3) 自己点検・評価及び当該状況に係る情報提供に関する特記事項

○自己点検・評価に関する取組

(1) 第2期中期目標期間に行う評価の基本方針等の策定

(2) 「中期目標・中期計画進捗管理データベース」、「大学評価ウェアハウス」の開発・運用

Web

① 「中期目標・中期計画進捗管理データベース」

Web

② 「大学評価ウェアハウス」(旧称「大学評価ポータル」)

Web

(3) 「九州大学ファクトブック」

(4) 財務格付けの受審(更新)

AAA

(5) 大学評価・IRに関する担当教職員間の連携・協力の取組

IR

IR

IR

○情報公開の促進に関する取組

(1) 「研究者情報」の公開

(2) 教育情報の公開

I 業務運営・財務内容等の状況

(4) キャンパス整備・その他業務運営に関する重要目標

① 施設設備の整備・活用等に関する目標

中期 目標			
69	69		
70	70		
71	71	()	
72	72		
73	73		

I 業務運営・財務内容等の状況

(4) キャンパス整備・その他業務運営に関する重要目標

② 安全管理に関する目標

中期 目標	
----------	--

74	74		

I 業務運営・財務内容等の状況

(4) キャンパス整備・その他業務運営に関する重要目標

③ 法令遵守に関する目標

中期 目標	
----------	--

75	75		
76	76		
		2	

I 業務運営・財務内容等の状況

(4) キャンパス整備・その他業務運営に関する重要目標

④ 広報・百周年記念事業に関する目標

中期 目標	
----------	--

77	77		
78	78		

(4) キャンパス整備・その他業務運営の重要目標に関する特記事項

○施設設備の整備に関する取組

(1) 「つなぐ場」としてのキャンパス環境整備

(2) 都市景観と調和したキャンパス周辺まちづくり

(3) 省エネルギー対策に関する取組

①エコモニターの整備

CO₂

②「省エネパトロール」の実施

③省エネルギー型機器の導入

(4) 「博多駅オフィス」の開設

○法令遵守に関する取組

(1) 個人情報保護に関する取組

(2) 情報セキュリティに関する取組

(3) 安全保障輸出管理に関する取組

Web

II 予算（人件費見積もりを含む。）、収支計画及び資金計画

III 短期借入金の限度額

IV 重要財産を譲渡し、又は担保に供する計画

--	--	--

V 剰余金の使途

VI その他 1 施設・設備に関する計画

	14,265	12,785		7,338	6,543		8,288	6,586
		658			658			565
		822			137			1,107

A

A

A

(1)

()

(2)

○ 計画の実施状況等

PI
PI
PI

A



VI その他 2 人事に関する計画

		(1) P8 P10

○別表 (学部の学科、研究科の専攻等の定員未充足の状況について)

学部の学科、研究科の専攻等名	收容定員	收容数	定員充足率
	(a) (人)	(b) (人)	(b)/(a) × 100 (%)
学部			
文学部人文学科	640	721	112.7
教育学部	200	222	111.0
法学部	800	897	112.1
経済学部経済・経営学科	620	678	109.4
経済学部経済工学科	380	436	114.7
理学部物理学科	236	281	119.1
理学部化学科	268	308	114.9
理学部地球惑星科学科	192	207	107.8
理学部数学科	226	254	112.4
理学部生物学科	196	228	116.3
医学部医学科	615	641	104.2
医学部生命科学科	48	59	122.9
医学部保健学科	548	595	108.6
歯学部歯学科	350	365	104.3
薬学部創薬科学科	200	220	110.0
薬学部臨床薬学科	150	160	106.7
薬学部総合薬学科 (H18.4～募集停止)	—	2	—
工学部建築学科	240	267	111.3
工学部電気情報工学科	632	719	113.8
工学部物質科学工学科	672	750	111.6
工学部地球環境工学科	600	639	106.5
工学部エネルギー科学科	396	430	108.6
工学部機械航空工学科	676	771	114.1
芸術工学部環境設計学科	152	171	112.5
芸術工学部工業設計学科	192	213	110.9
芸術工学部画像設計学科	152	170	111.8
芸術工学部音響設計学科	152	172	113.2
芸術工学部芸術情報設計学科	160	173	108.1
農学部生物資源環境学科	916	1,003	109.5
学士課程計	10,609	11,752	110.8
修士課程			
人文科学府人文基礎専攻	32	14	43.8
人文科学府歴史空間論専攻	40	31	77.5
人文科学府言語・文学専攻	40	35	87.5
比較社会文化学府日本社会文化専攻	48	74	154.2
比較社会文化学府国際社会文化専攻	52	41	78.8
人間環境学府都市共生デザイン専攻	40	45	112.5
人間環境学府人間共生システム専攻	22	17	77.3
人間環境学府行動システム専攻	34	41	120.6
人間環境学府教育システム専攻	38	52	136.8
人間環境学府空間システム専攻	56	80	142.9
法学府法政理論専攻	72	23	31.9
法学府基礎法学専攻 (H22.4～募集停止)	12	3	25.0
法学府公法・社会法学専攻 (H22.4～募集停止)	10	11	110.0
法学府民刑事法学専攻 (H22.4～募集停止)	15	9	60.0
法学府国際関係法学専攻 (H22.4～募集停止)	6	42	700.0
法学府政治学専攻 (H22.4～募集停止)	7	23	328.6
経済学府経済工学専攻	40	34	85.0
経済学府経済システム専攻	54	47	87.0
理学府物理学専攻	82	81	98.8

学部の学科、研究科の専攻等名	收容定員	收容数	定員充足率
理学府化学専攻	124	122	98.4
理学府地球惑星科学専攻	82	77	93.9
理学府基礎粒子系科学専攻 (H20.4～募集停止)	—	3	—
理学府凝縮系科学専攻 (H20.4～募集停止)	—	1	—
理学府生物科学専攻 (H20.4～募集停止)	—	1	—
数理学府数理学専攻	108	124	114.8
医学系学府医科学専攻	40	33	82.5
医学系学府保健学専攻	40	48	120.0
薬学府創薬科学専攻	55	60	109.1
薬学府医療薬科学専攻 (H22.4～募集停止)	30	32	106.7
薬学府創薬科学専攻 (H22.4～募集停止)	25	36	144.0
工学府物質創造工学専攻	42	90	214.3
工学府物質プロセス工学専攻	38	71	186.8
工学府材料物性工学専攻	38	78	205.3
工学府化学システム工学専攻	42	78	185.7
工学府建設システム工学専攻	34	49	144.1
工学府都市環境システム工学専攻	38	57	150.0
工学府海洋システム工学専攻	34	47	138.2
工学府地球資源システム工学専攻	34	49	144.1
工学府エネルギー量子工学専攻	50	60	120.0
工学府機械工学専攻 (H22.4～新設)	62	67	108.1
工学府水素エネルギーシステム工学専攻 (H22.4～新設)	30	30	100.0
工学府機械科学専攻 (H22.4～募集停止)	37	53	143.2
工学府知能機械システム工学専攻 (H22.4～募集停止)	27	45	166.7
工学府航空宇宙工学専攻	52	69	132.7
芸術工学府芸術工学専攻	184	245	133.2
芸術工学府デザインストラテジー専攻	56	95	169.6
システム情報科学府情報学専攻	80	89	111.3
システム情報科学府情報知能工学専攻	90	110	122.2
システム情報科学府電気電子工学専攻	110	157	142.7
システム情報科学府情報理学専攻 (H21.4～募集停止)	—	1	—
システム情報科学府知能システム工学専攻 (H21.4～募集停止)	—	6	—
システム情報科学府情報工学専攻 (H21.4～募集停止)	—	1	—
システム情報科学府電気電子システム工学専攻 (H21.4～募集停止)	—	1	—
システム情報科学府電子デバイス工学専攻 (H21.4～募集停止)	—	2	—
総合理工学府量子プロセス理工学専攻	74	125	168.9
総合理工学府物質理工学専攻	74	122	164.9
総合理工学府先端エネルギー理工学専攻	68	75	110.3
総合理工学府環境エネルギー工学専攻	52	70	134.6
総合理工学府大気海洋環境システム工学専攻	60	52	86.7
生物資源環境科学府生物資源生物学専攻 (H22.4～新設)	50	47	94.0
生物資源環境科学府環境農学専攻 (H22.4～新設)	75	58	77.3
生物資源環境科学府農業資源経済学専攻	13	23	176.9
生物資源環境科学府生命機能科学専攻 (H22.4～新設)	106	88	83.0
生物資源環境科学府生物資源開発管理学専攻 (H22.4～募集停止)	21	21	100.0
生物資源環境科学府植物資源科学専攻 (H22.4～募集停止)	27	29	107.4
生物資源環境科学府生物機能科学専攻 (H22.4～募集停止)	22	54	245.5
生物資源環境科学府動物資源科学専攻 (H22.4～募集停止)	19	25	131.6
生物資源環境科学府農業資源経済学専攻 (H22.4～募集停止)	10	15	150.0
生物資源環境科学府生産環境科学専攻 (H22.4～募集停止)	17	29	170.6
生物資源環境科学府森林資源科学専攻 (H22.4～募集停止)	31	38	122.6
生物資源環境科学府遺伝子資源工学専攻 (H22.4～募集停止)	14	31	221.4
統合新領域学府ユーザ一感性学専攻	60	79	131.7
統合新領域学府オートモーティブサイエンス専攻	42	48	114.3
修士課程計	3,117	3,819	122.5

学部の学科、研究科の専攻等名	収容定員	収容数	定員充足率
博士(後期)課程			
人文科学府人文基礎専攻	24	20	83.3
人文科学府歴史空間論専攻	30	25	83.3
人文科学府言語・文学専攻	30	53	176.7
比較社会文化学府日本社会文化専攻	60	96	160.0
比較社会文化学府国際社会文化専攻	60	40	66.7
人間環境学府都市共生デザイン専攻	15	27	180.0
人間環境学府人間共生システム専攻	27	53	196.3
人間環境学府行動システム専攻	30	42	140.0
人間環境学府教育システム専攻	27	33	122.2
人間環境学府空間システム専攻	21	18	85.7
人間環境学府発達・社会システム専攻(H17.4～募集停止)	—	1	—
法学府法政理論専攻(H22.4～新設)	17	7	41.2
法学府基礎法学専攻(H22.4～募集停止)	12	6	50.0
法学府公法・社会法学専攻(H22.4～募集停止)	10	8	80.0
法学府民刑事法学専攻(H22.4～募集停止)	14	9	64.3
法学府国際関係法学専攻(H22.4～募集停止)	8	13	162.5
法学府政治学専攻(H22.4～募集停止)	6	6	100.0
経済学府経済工学専攻	30	21	70.0
経済学府経済システム専攻	42	40	95.2
理学府物理学専攻	42	24	57.1
理学府化学専攻	57	42	73.7
理学府基礎粒子系科学専攻(H20.4～募集停止)	—	1	—
理学府分子科学専攻(H20.4～募集停止)	—	4	—
理学府凝縮系科学専攻(H20.4～募集停止)	—	3	—
理学府地球惑星科学専攻	42	27	64.3
理学府生物科学専攻(H20.4～募集停止)	—	7	—
数理学府数理学専攻	66	49	74.2
医学系学府保健学専攻	20	22	110.0
薬学府医療薬科学専攻	42	47	111.9
薬学府創薬科学専攻	36	27	75.0
工学府物質創造工学専攻	30	40	133.3
工学府物質プロセス工学専攻	27	34	125.9
工学府材料物性工学専攻	23	25	108.7
工学府化学システム工学専攻	30	40	133.3
工学府建設システム工学専攻	24	27	112.5
工学府都市環境システム工学専攻	25	36	144.0
工学府海洋システム工学専攻	24	23	95.8
工学府地球資源システム工学専攻	24	35	145.8
工学府エネルギー量子工学専攻	36	29	80.6
工学府機械工学専攻(H22.4～新設)	19	16	84.2
工学府水素エネルギーシステム専攻(H22.4～新設)	9	9	100.0
工学府機械科学専攻(H22.4～募集停止)	32	33	103.1
工学府知能機械システム専攻(H22.4～募集停止)	26	36	138.5
工学府航空宇宙工学専攻	37	35	94.6
芸術学府芸術工学専攻	75	100	133.3
芸術学府デザイン・ストラテジー専攻	15	29	193.3
システム情報科学府情報学専攻	28	22	78.6
システム情報科学府情報知能工学専攻	30	20	66.7
システム情報科学府電気電子工学専攻	32	22	68.8

学部の学科、研究科の専攻等名	収容定員	収容数	定員充足率
システム情報科学府情報理学専攻(H22.4～募集停止)	9	12	133.3
システム情報科学府知能システム学専攻(H22.4～募集停止)	12	11	91.7
システム情報科学府情報工学専攻(H22.4～募集停止)	13	22	169.2
システム情報科学府電気電子システム工学専攻(H22.4～募集停止)	9	9	100.0
システム情報科学府電子デバイス工学専攻(H22.4～募集停止)	8	11	137.5
総合理工学府量子プロセス理工学専攻	45	46	102.2
総合理工学府物質理工学専攻	45	43	95.6
総合理工学府先端エネルギー理工学専攻	40	23	57.5
総合理工学府環境エネルギー工学専攻	30	22	73.3
総合理工学府大気海洋環境システム学専攻	36	19	52.8
生物資源環境科学府資源生物科学専攻	19	15	78.9
生物資源環境科学府環境農学専攻	27	16	59.3
生物資源環境科学府農業資源経済学専攻	5	6	120.0
生物資源環境科学府生命機能科学専攻	12	5	41.7
生物資源環境科学府生物産業創成専攻	14	17	121.4
生物資源環境科学府生物資源開発管理学専攻(H22.4～募集停止)	20	15	75.0
生物資源環境科学府植物資源科学専攻(H22.4～募集停止)	26	21	80.8
生物資源環境科学府生物機能科学専攻(H22.4～募集停止)	22	32	145.5
生物資源環境科学府動物資源科学専攻(H22.4～募集停止)	18	13	72.2
生物資源環境科学府農業資源経済学専攻(H22.4～募集停止)	10	16	160.0
生物資源環境科学府生産環境科学専攻(H22.4～募集停止)	16	10	62.5
生物資源環境科学府森林資源科学専攻(H22.4～募集停止)	30	32	106.7
生物資源環境科学府遺伝子資源工学専攻(H22.4～募集停止)	12	20	166.7
統合新領域学府オートモーティブサイエンス専攻	14	16	114.3
計	1,806	1,834	101.6
芸術工学研究科	—	2	—
計	—	2	—
博士課程(医・歯)			
医学系学府医学専攻	321	352	109.7
医学系学府機能制御医学専攻(H20.4～募集停止)	21	32	152.4
医学系学府生殖発達医学専攻(H20.4～募集停止)	9	7	77.8
医学系学府病態医学専攻(H20.4～募集停止)	16	14	87.5
医学系学府臓器機能医学専攻(H20.4～募集停止)	31	83	267.7
医学系学府分子常態医学専攻(H20.4～募集停止)	20	7	35.0
医学系学府環境社会医学専攻(H20.4～募集停止)	10	9	90.0
歯学府歯学専攻	172	181	105.2
計	600	685	114.2
博士課程(5年一貫制)			
システム生命科学府システム生命科学専攻	222	228	102.7
計	222	228	102.7
博士課程 計	2,628	2,749	104.6
専門職学位課程			
人間環境学府実践臨床心理学専攻	60	60	100.0
法務学府実務法学専攻	280	249	88.9
経済学府産業マネジメント専攻	90	92	102.2
医学系学府医療経営・管理学専攻	40	44	110.0
専門職学位課程 計	470	445	94.7

○計画の実施状況等

学士課程、修士課程、博士課程、専門職学位課程の定員充足率は適正な数値となっている。

なお、課程別では、次のとおり定員充足が90%未満となっている。

・修士課程	14専攻
・博士(後期)課程	29専攻
・博士課程(医・歯)	3専攻
・専門職学位課程	1専攻

これらの専攻のうち、秋季入学者の状況は以下のとおり。

(修士課程)

・法学府法政理論専攻	37人(定員充足率	83.3%)
・経済学府経済工学専攻	8人("	100.5%)
・経済学府経済システム専攻	2人("	90.6%)
・生物資源環境科学府環境農学専攻	10人("	83.3%)
・生物資源環境科学府生命機能科学専攻	3人("	85.8%)

(博士課程)

・人文科学府人文基礎専攻	1人("	87.5%)
・人文科学府歴史空間論専攻	1人("	86.6%)
・比較社会文化学府国際社会文化専攻	5人("	75.0%)
・人間環境学府空間システム専攻	4人("	104.7%)
・法学府法政理論専攻	2人("	52.9%)
・経済学府経済工学専攻	5人("	86.6%)
・数理学府数理学専攻	3人("	78.7%)
・生物資源環境科学府資源生物科学専攻	6人("	110.5%)
・生物資源環境科学府環境農学専攻	5人("	77.7%)
・生物資源環境科学府生命機能科学専攻	2人("	58.3%)

○定員充足が90%未満である主な理由

1. 修士課程

主な理由として、専門分野の教員ポストが減少傾向にあり、将来の就職に不安を感じている学生が多いことや修了後の出口確保が困難であるため。

これらの専攻では、主に以下の施策により定員充足の向上に努めている。

- ・入試機会の複数化と募集時期の見直し
- ・進学説明会の実施、広報活動の充実
- ・幅広くより高度な専門的知識を習得できる体制を整備するための専攻改編
- ・奨学金制度の充実

2. 博士(後期)課程

主な理由として、博士後期課程進学後の学費及び生活費等経済的負担、さらには修了あるいは単位取得退職後の出口確保が困難なことがあげられる。

これらの専攻では、主に次の施策により、定員充足の向上に努めている。

- ・10月編入学制等の入試機会の複数化
- ・進学説明会の実施、広報活動の充実
- ・就職支援のためのFD実施
- ・民間企業、高校、高専への採用拡大などキャリアパスの多様化

3. 博士課程(医・歯)

組織変更(単一専攻科)により既に学生募集を停止したことによる。

4. 専門職学位課程

入学者数のうち半数以上が短縮修了予定者(2年で修了)であるため。